

# CONFERENCIA DE PRENSA



Licenciada  
María Antonieta de Bonilla  
Presidenta  
Banco de Guatemala

*Guatemala, 25 de febrero de 2009*

La Junta Monetaria, en su sesión celebrada hoy decidió:

**Reducir el nivel de la tasa de interés líder de la política monetaria de 7.00% a 6.50%.**



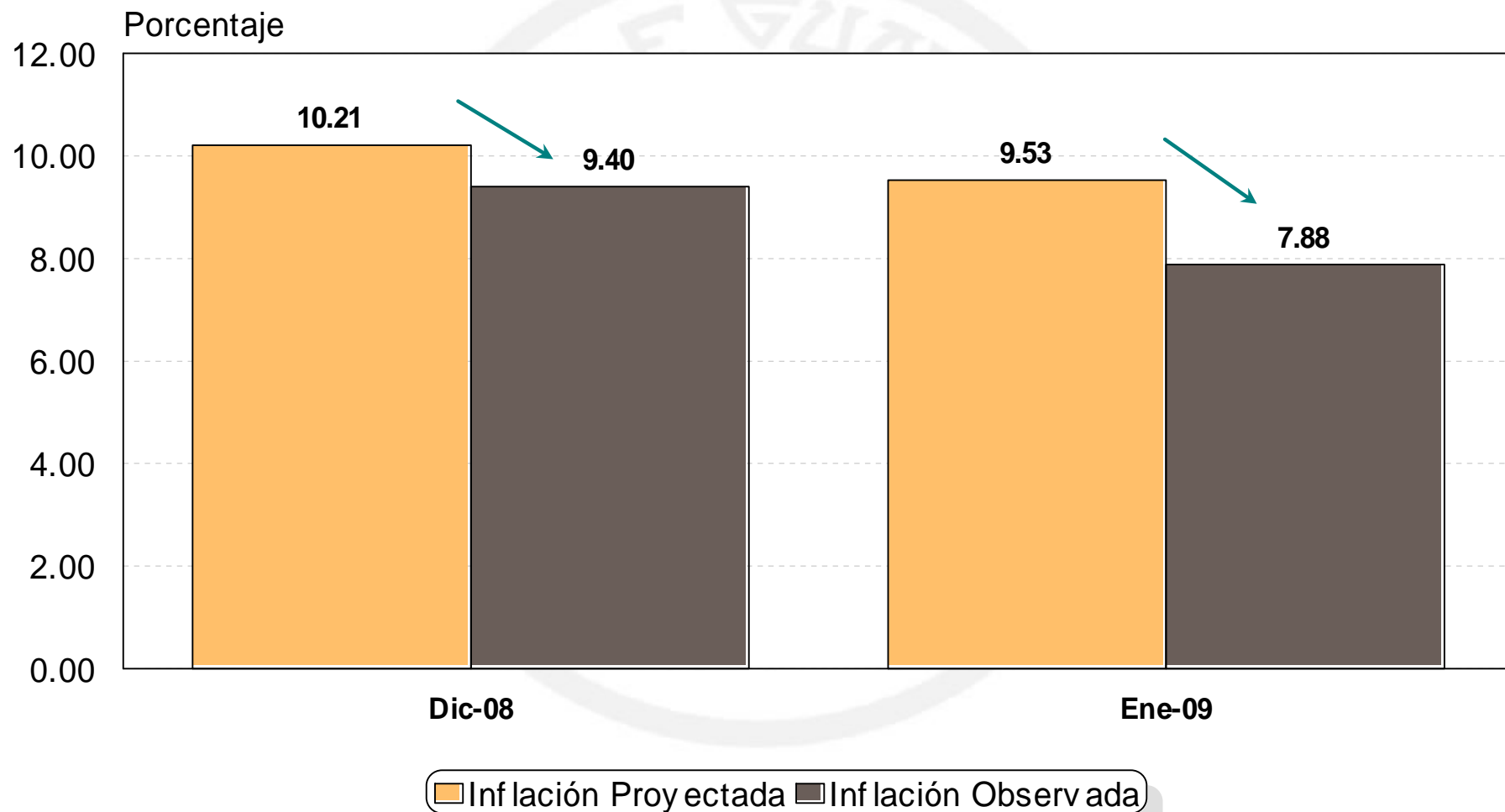
# ASPECTOS CONSIDERADOS

La Junta Monetaria en su decisión tomó en cuenta los aspectos siguientes:

- a) La inflación observada en los últimos dos meses (diciembre de 2008 y enero de 2009) fue menor a la esperada.



# ÍNDICE DE PRECIOS AL CONSUMIDOR INFLACIÓN PROYECTADA Y OBSERVADA DICIEMBRE 2008 - ENERO 2009



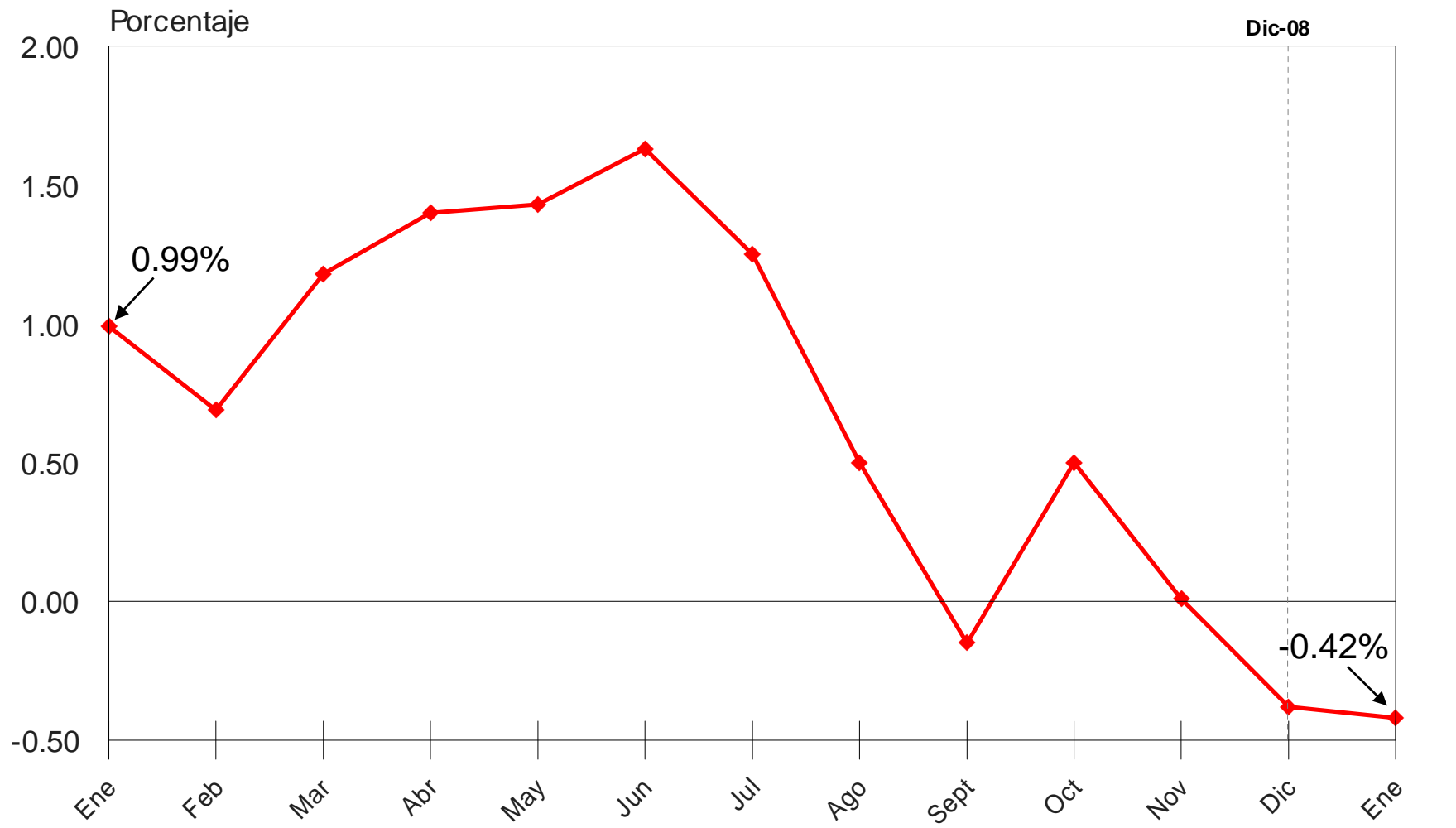
Fuente: Instituto Nacional de Estadística -INE-.



# ÍNDICE DE PRECIOS AL CONSUMIDOR

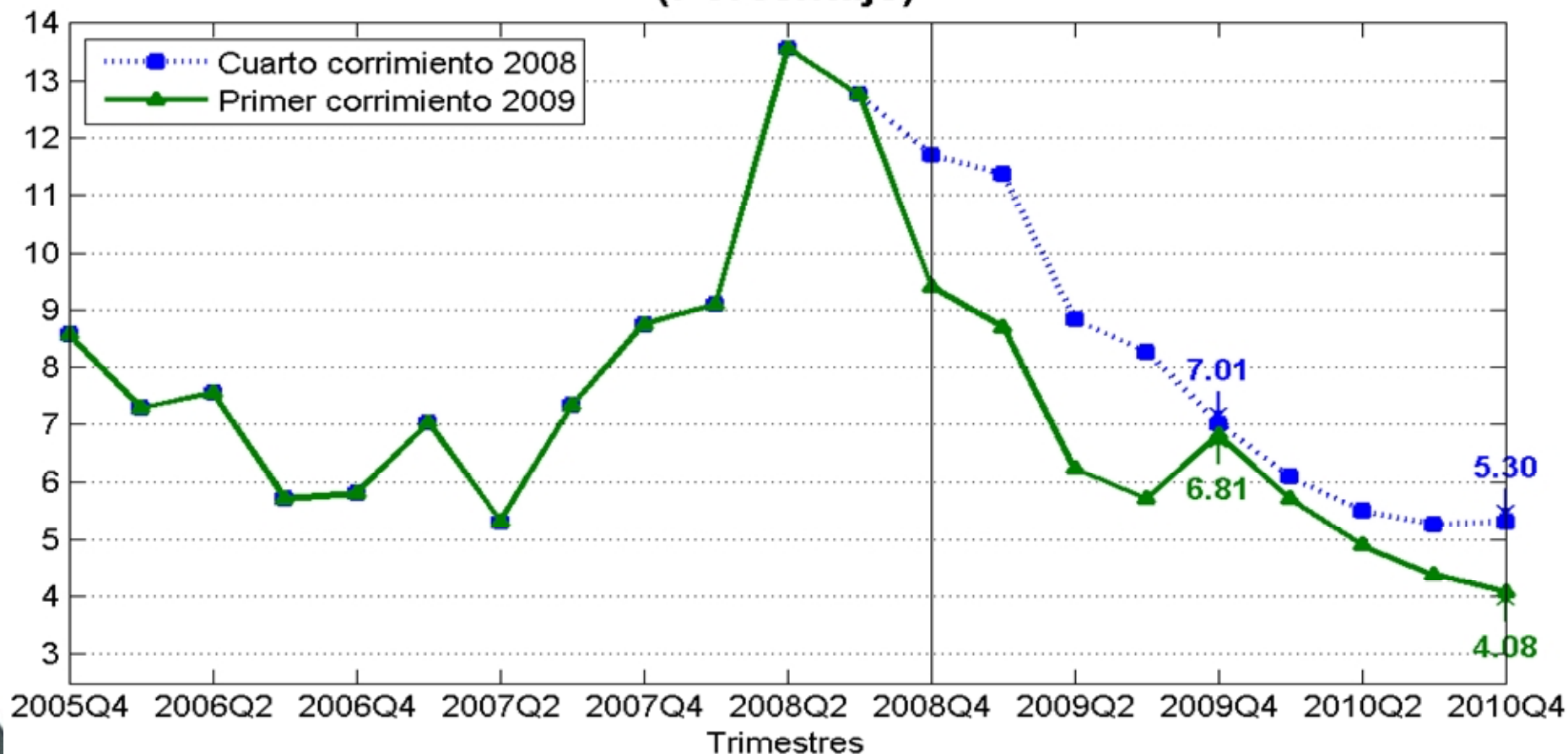
-Nivel República-

## VARIACIÓN INTERMENSUAL 2008 - 2009



b) El pronóstico de inflación del Modelo Macroeconómico Semiestructural, si bien se ubica por encima del margen de tolerancia para 2009, prevé una trayectoria decreciente de la inflación.

### PRONÓSTICO DE TASA INTERANUAL DE INFLACIÓN (Porcentaje)

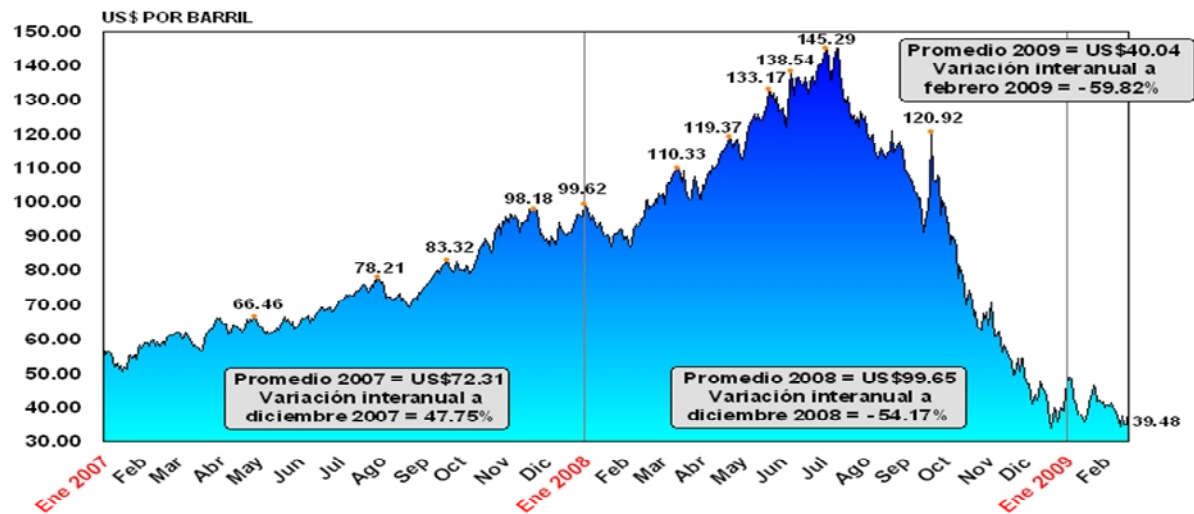


c) La trayectoria a la baja en los precios internacionales del petróleo, del maíz y del trigo se ha venido transmitiendo a los precios internos.



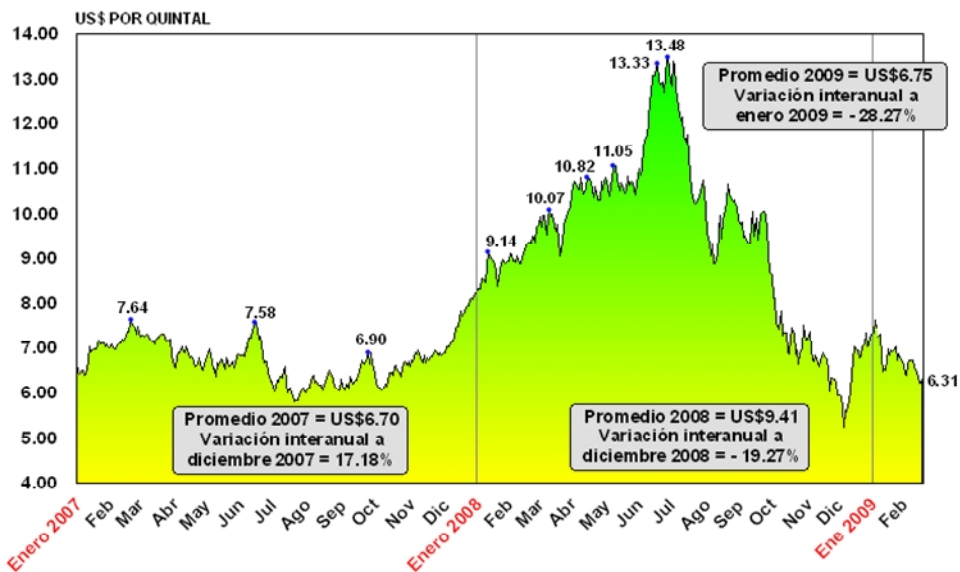
# PETRÓLEO

BOLSA DE MERCANCIAS DE NUEVA YORK (NYMEX)  
PRIMERA POSICIÓN A FUTURO  
PERÍODO ENERO 2007 A FEBRERO DE 2009<sup>1/</sup>



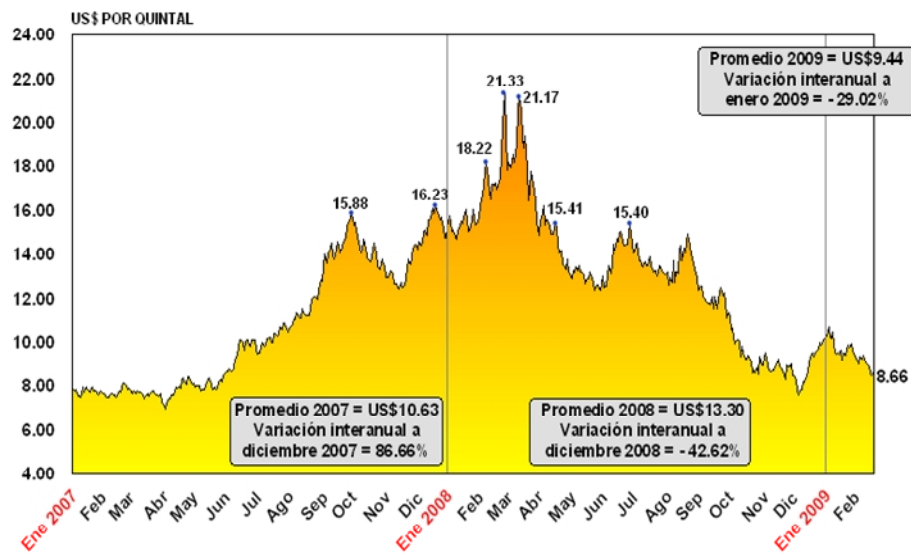
# MAÍZ

BOLSA DE MERCANCIAS DE CHICAGO (CBOT)  
PRIMERA POSICIÓN A FUTURO  
PERÍODO ENERO 2007 A FEBRERO 2009<sup>1/</sup>



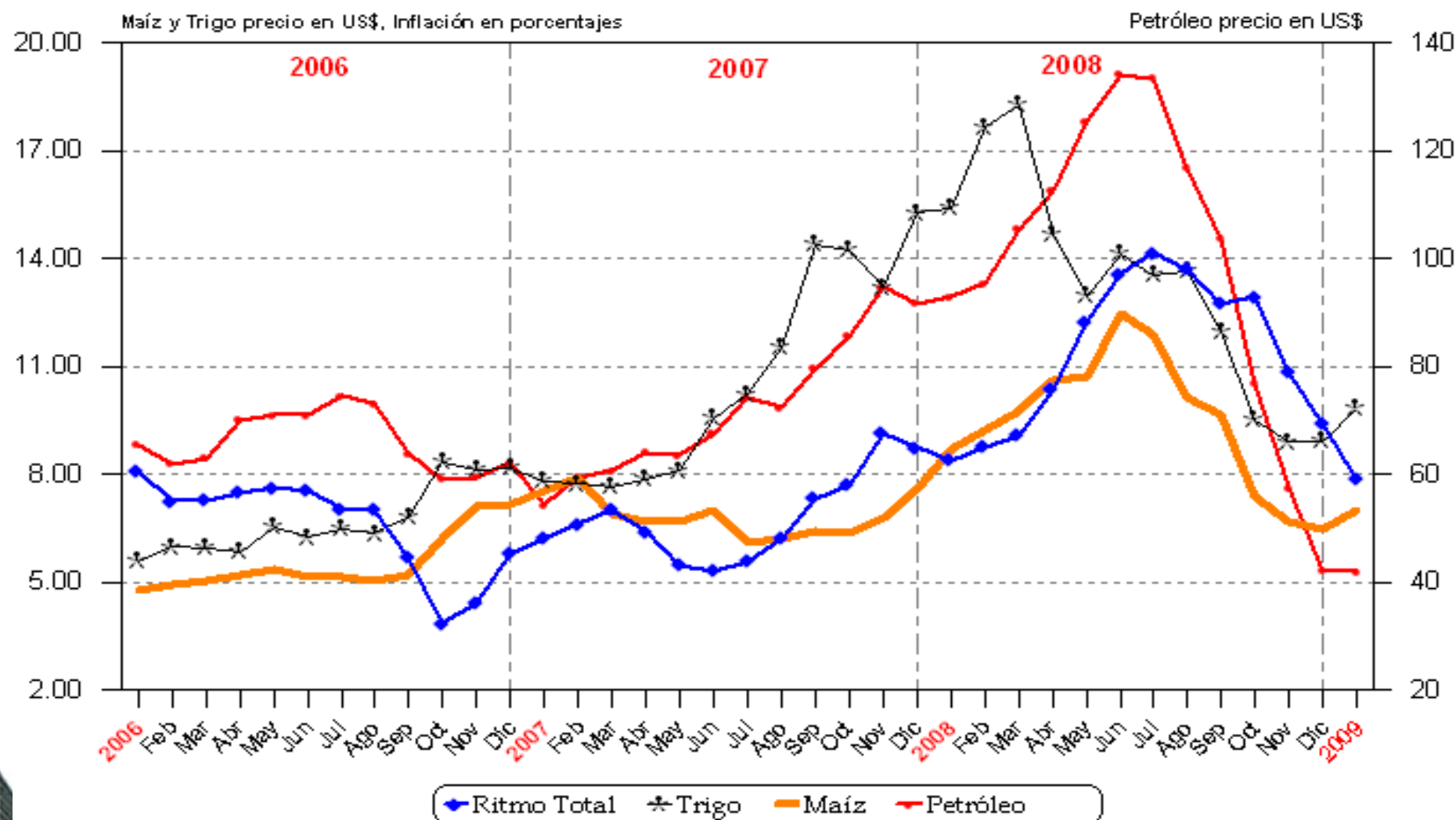
# TRIGO

BOLSA DE MERCANCIAS DE CHICAGO (CBOT)  
PRIMERA POSICIÓN A FUTURO  
PERÍODO ENERO 2007 A FEBRERO 2009<sup>1/</sup>





# RITMO INFLACIONARIO TOTAL, PRECIO INTERNACIONACIONAL DEL TRIGO, MAÍZ Y PETRÓLEO 2006 - 2009



Fuente: Instituto Nacional de Estadística -INE-, Bloomberg y Bolsa de Mercancías de Chicago.

d) La reducción prevista en el ritmo de crecimiento económico mundial podría inducir a una desaceleración de la inflación en el presente año.

### CRECIMIENTO ECONÓMICO MUNDIAL (Porcentajes)

	2008 <sup>p/</sup>		2009 <sup>py/</sup>		2010 <sup>py/</sup>	
	FMI <sup>a/</sup>	Consensus Forecast <sup>b/</sup>	FMI <sup>a/</sup>	Consensus Forecast <sup>b/</sup>	FMI <sup>a/</sup>	Consensus Forecast <sup>b/</sup>
Mundial	3.4		0.5		3.0	
Estados Unidos	1.1	1.3	-1.6	-2.1	1.6	2.0
Zona Euro	1.0	0.8	-2.0	-2.0	0.2	0.7
Japón	-0.3	-0.4	-2.6	-3.8	0.6	0.8
China	9.0	9.0	6.7	7.0	8.0	8.3
América Latina	4.6	4.3	1.1	1.0	3.0	2.8

<sup>p/</sup> Preliminar

<sup>py/</sup> Proyección

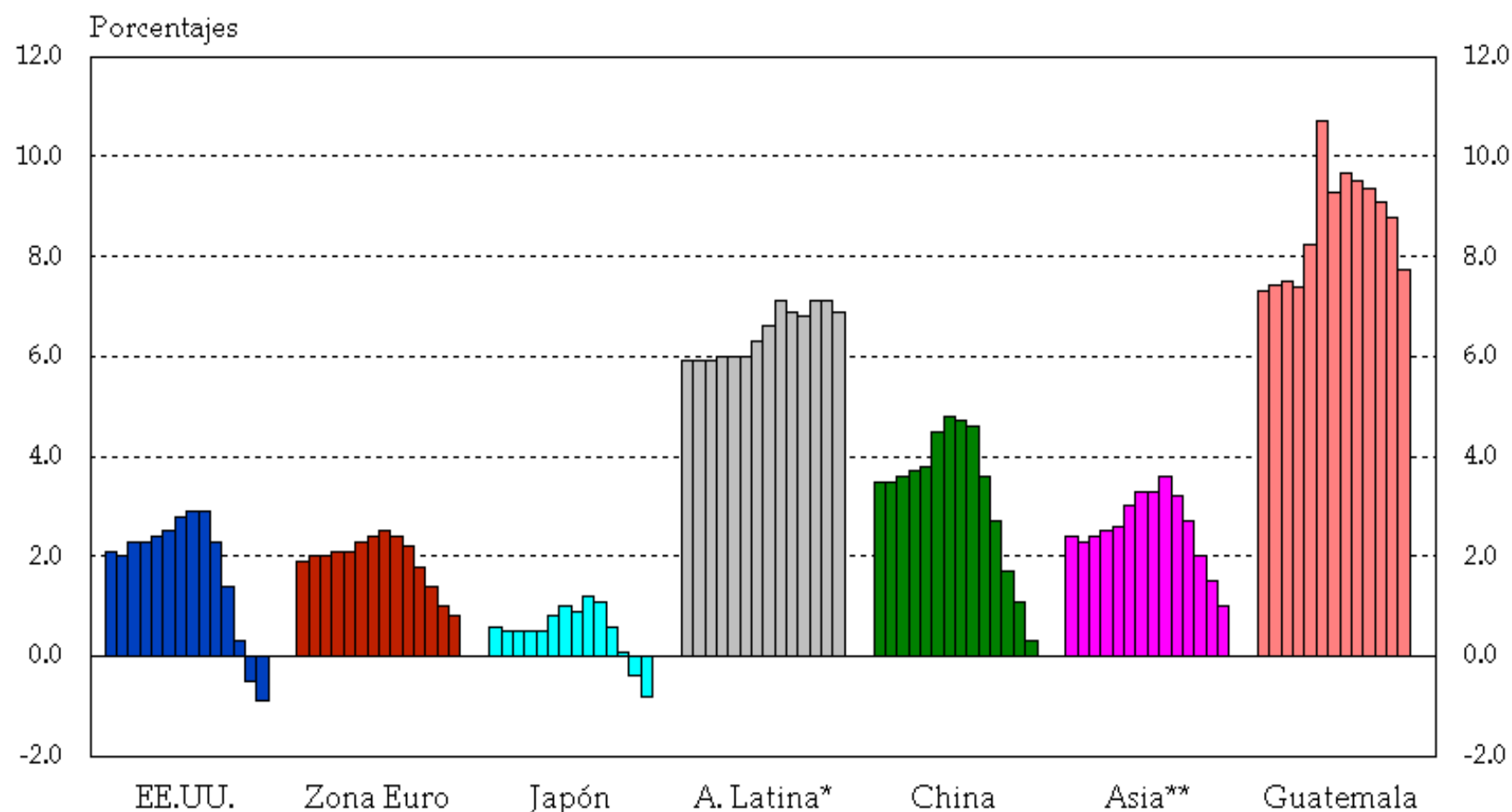
<sup>a/</sup> Fuente: Fondo Monetario Internacional. Actualización de las proyecciones centrales. Enero 2009.

<sup>b/</sup> Fuente: Consensus Forecast. Informe a febrero.



# Expectativas de Inflación a Diciembre 2009

Enero 2008 - Febrero 2009



\*Promedio de catorce países de Latinoamérica.

\*\*Promedio de dieciséis países de Asia.

Fuente: Consensus Forecast y Encuesta de Expectativas de Inflación -EEI-.



La Junta Monetaria enfatizó que la reducción gradual de la tasa de interés líder, aunada a las medidas adoptadas para dotar de liquidez tanto en moneda nacional como en moneda extranjera al sistema bancario y el mayor dinamismo esperado en el gasto del sector público, son factores que coadyuvarían en la creación de condiciones que permitan una reducción del costo del crédito bancario a los sectores productivos.

En el seno de la Junta Monetaria hubo consenso en que el balance de riesgos de inflación mejoró respecto al del mes anterior, por lo que en la medida que la inflación continúe convergiendo a la meta, podría darse una postura de política monetaria más flexible.





***MUCHAS GRACIAS***  
***[www.banguat.gob.gt](http://www.banguat.gob.gt)***

