

CONFERENCIA DE PRENSA



Licenciada
María Antonieta de Bonilla
Presidenta
Banco de Guatemala

Guatemala, 16 de septiembre de 2009

DECISIÓN TASA DE INTERÉS LÍDER



La Junta Monetaria, en su sesión celebrada hoy decidió por mayoría :

Reducir el nivel de la tasa de interés líder de la política monetaria de 4.75% a 4.50%.



ASPECTOS CONSIDERADOS

La Junta Monetaria en su decisión tomó en cuenta los aspectos siguientes:

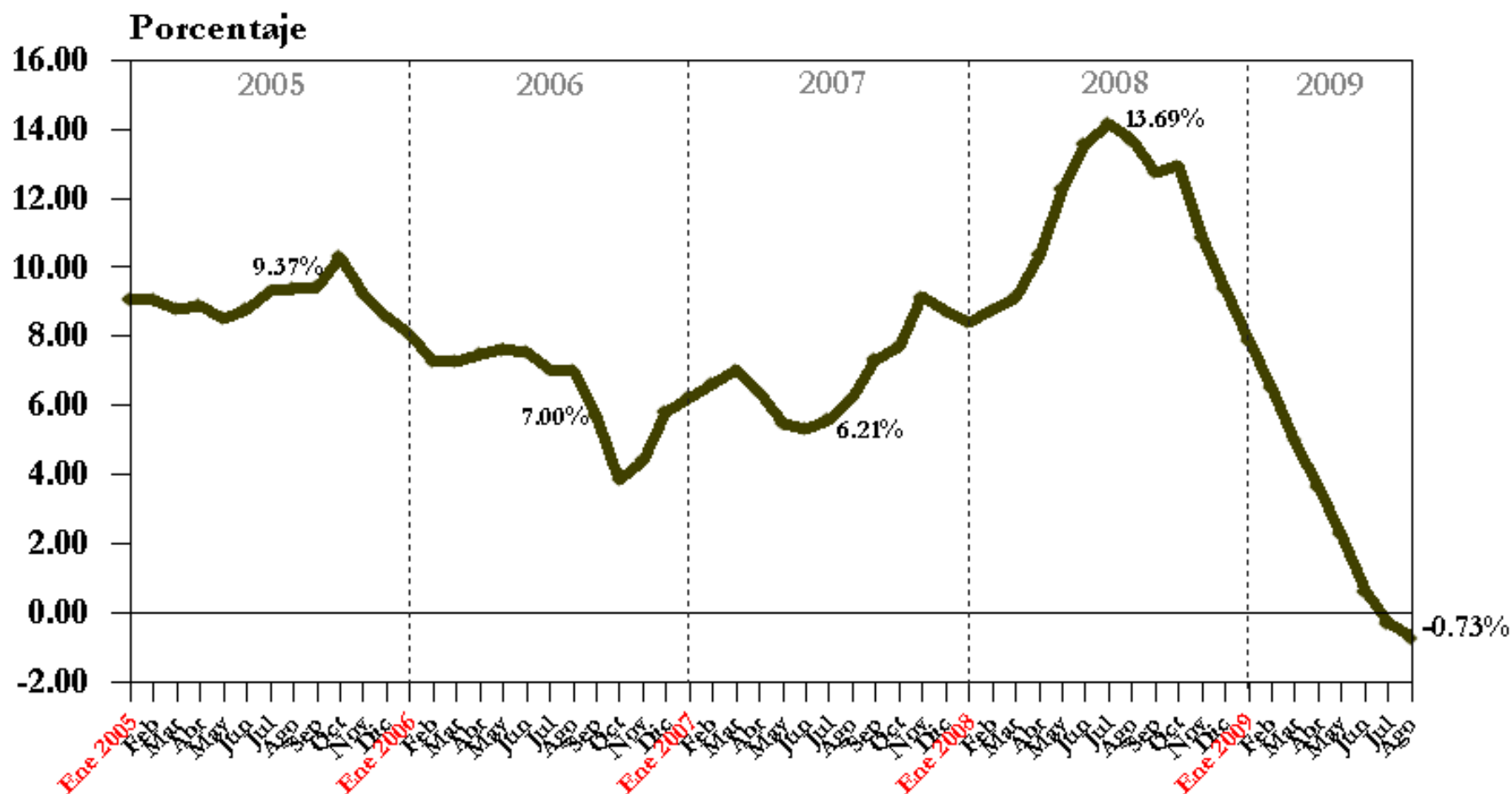
- a) Que la desaceleración en la inflación observada y la trayectoria decreciente de las proyecciones, pronósticos y expectativas de inflación continúan apuntando a una reducción importante en el ritmo inflacionario para el presente año.



ÍNDICE DE PRECIOS AL CONSUMIDOR

RITMO INFLACIONARIO

2005 - 2009 */



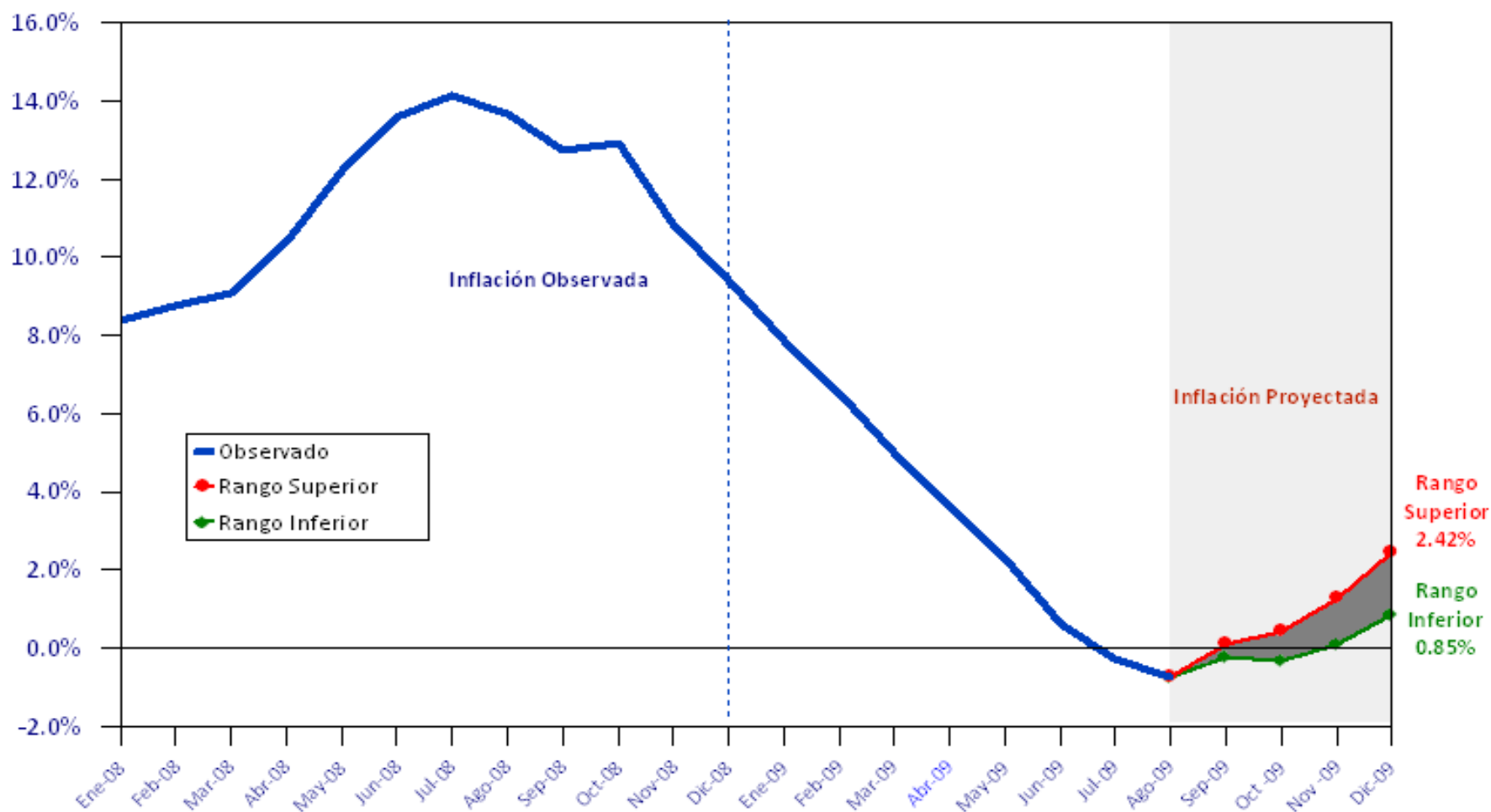
*/ A agosto de 2009.



BANCO DE GUATEMALA

Ritmo Inflacionario^{1/}

Enero 2008 - Diciembre 2009



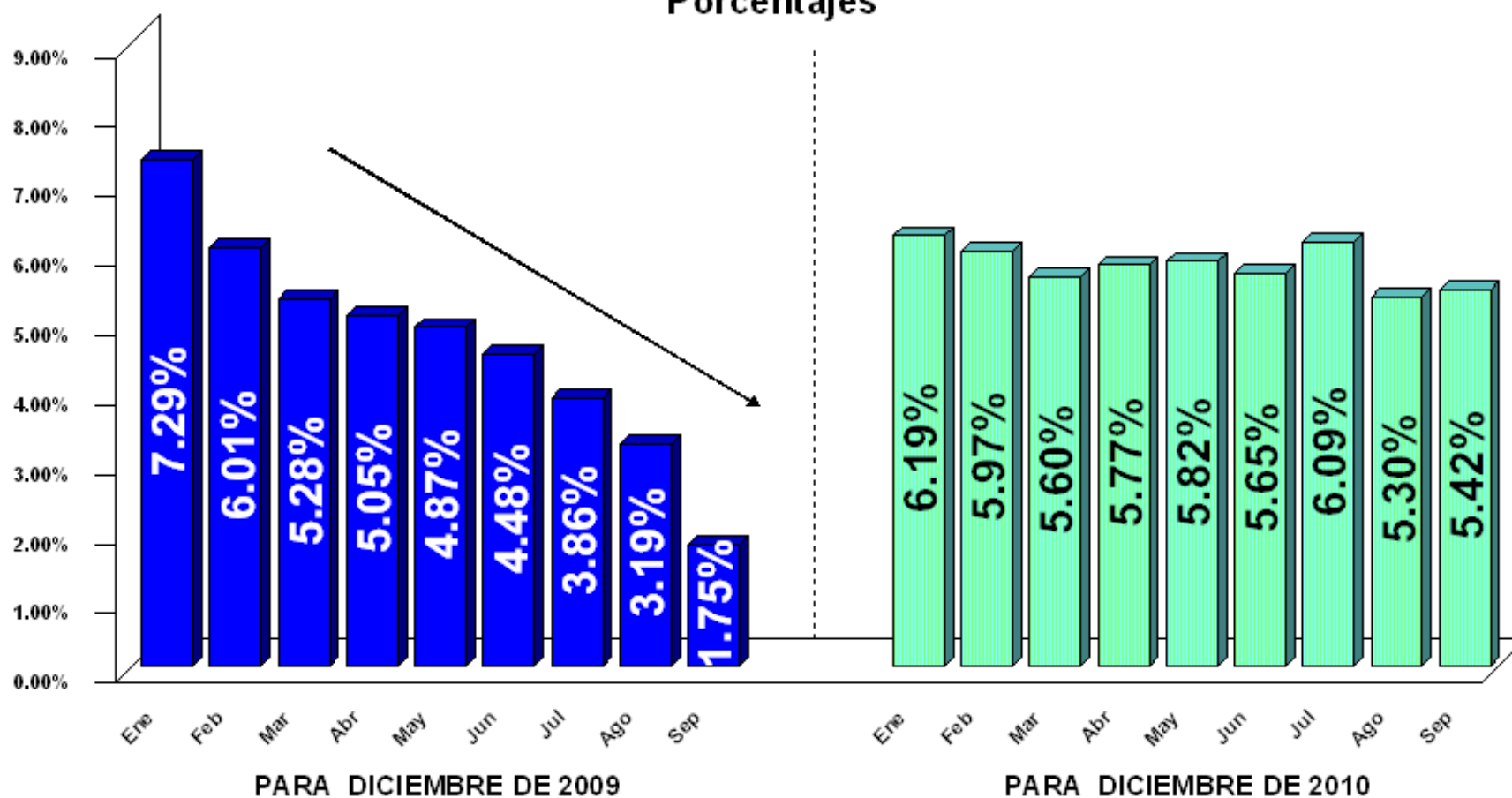
1/Observado a agosto 2009 y proyectado a diciembre 2009.



BANCO DE GUATEMALA

PROYECCIONES DE INFLACIÓN TOTAL ^{*/} PARA DICIEMBRE DE 2009 Y 2010

Porcentajes

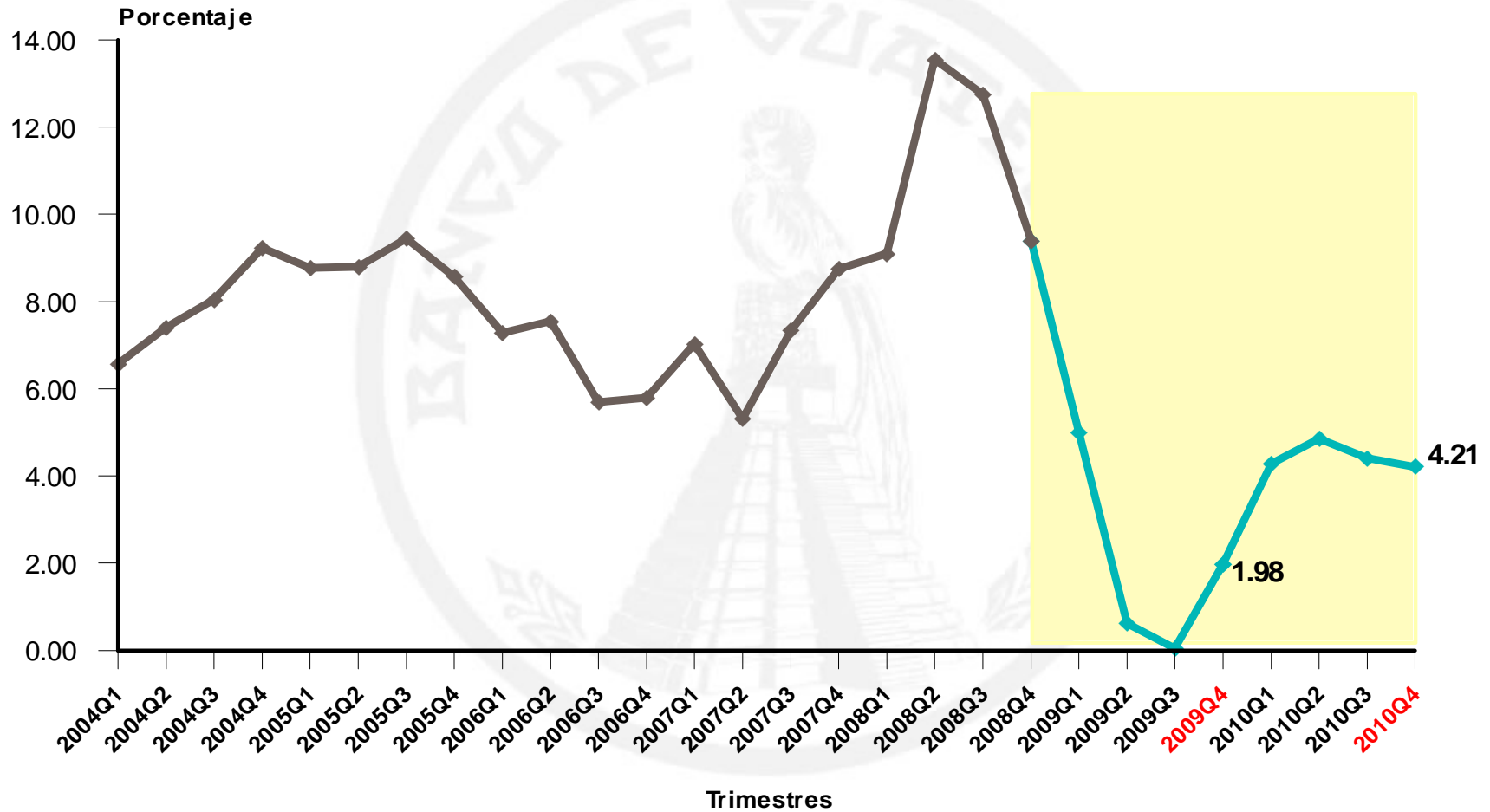


^{*/} Con base en métodos econométricos



BANCO DE GUATEMALA

RITMO INFLACIONARIO PRONÓSTICO CORRESPONDIENTE AL CORRIMIENTO MECÁNICO DEL MMS EN SEPTIEMBRE DE 2009

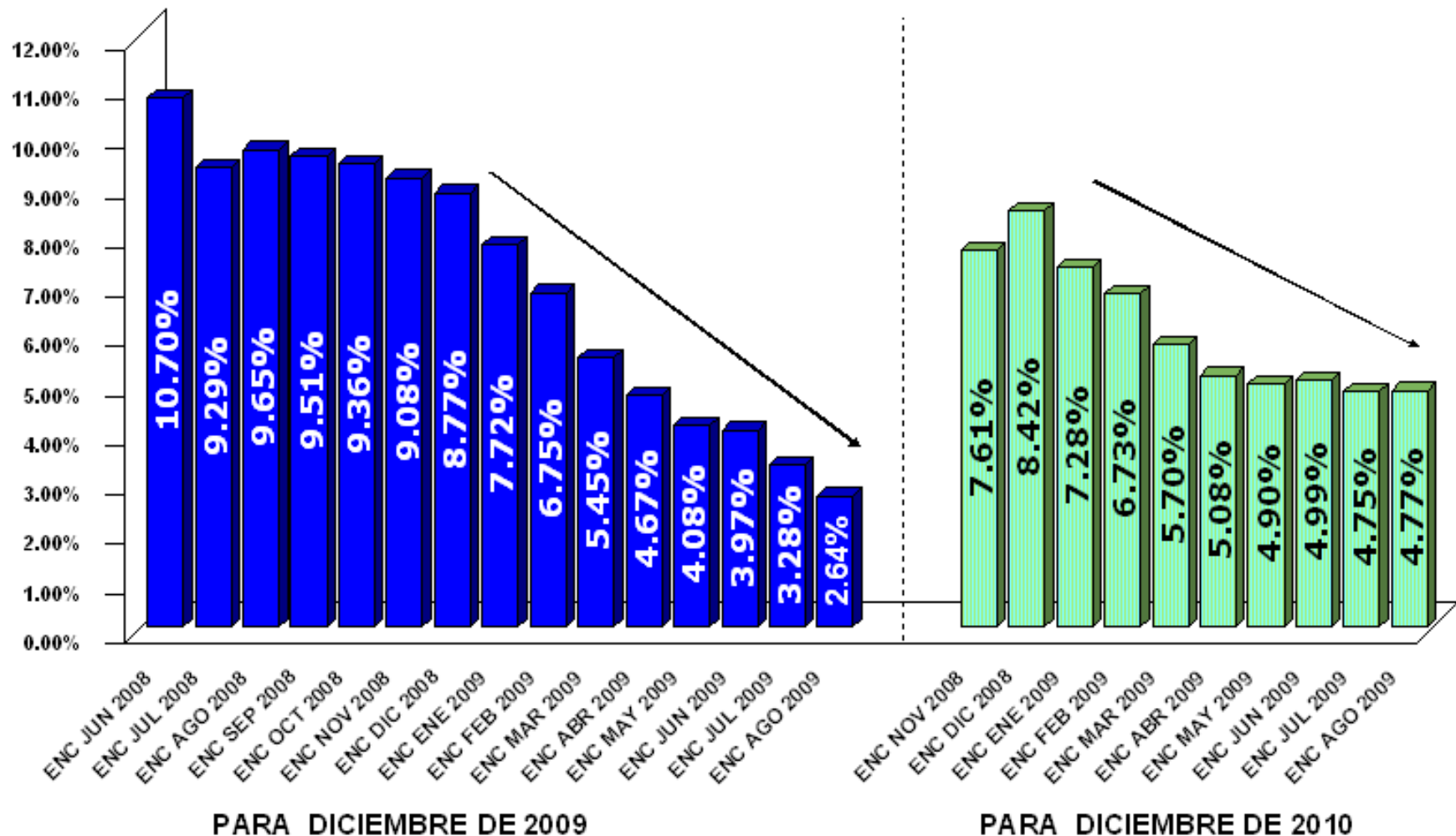


2008Q4	2009Q1	2009Q2	2009Q3	2009Q4	2010Q1	2010Q2	2010Q3	2010Q4
9.40	5.00	0.62	0.05	1.98	4.28	4.85	4.41	4.21



EXPECTATIVAS DE INFLACIÓN PARA DICIEMBRE DE 2009 Y 2010

Porcentajes



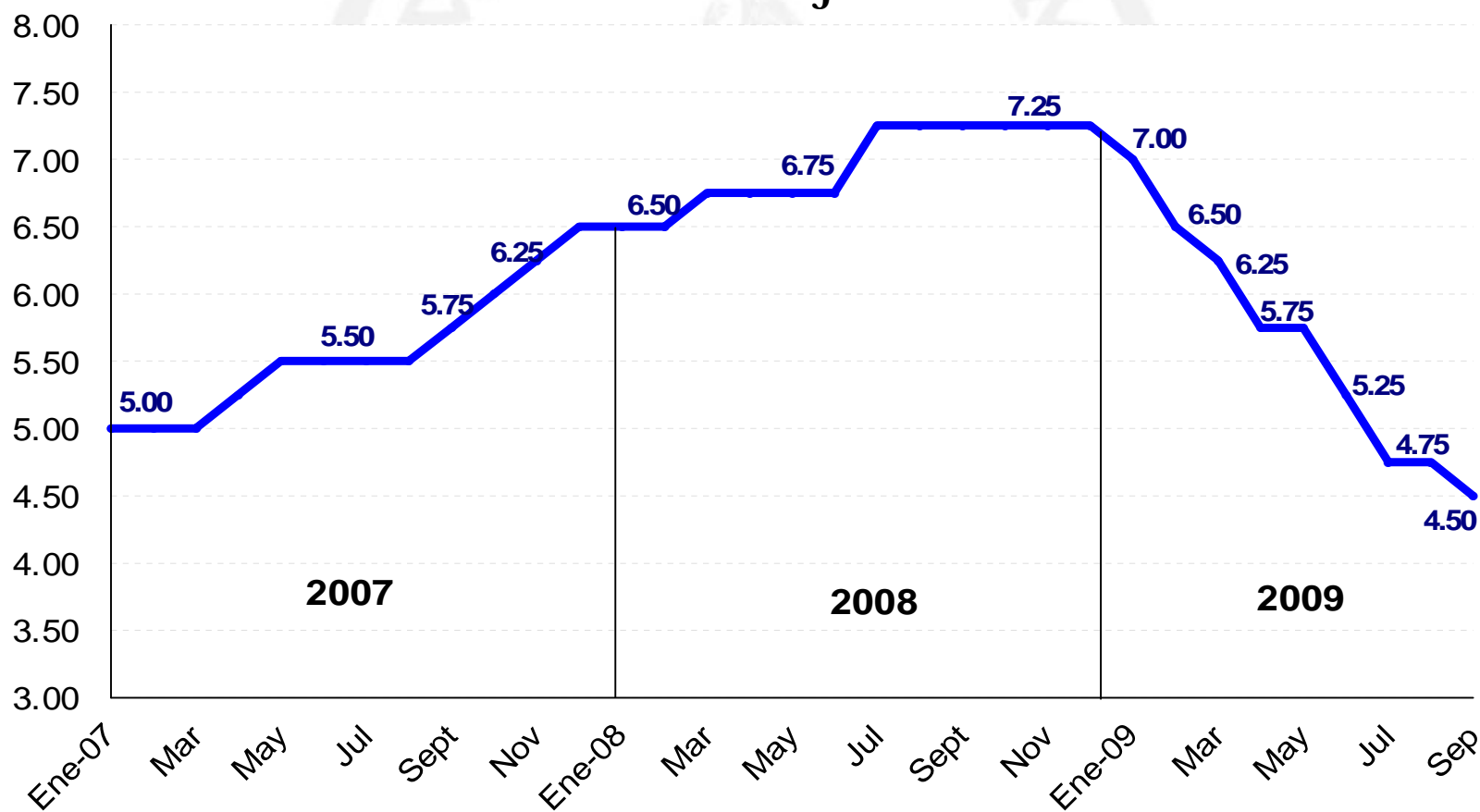
Fuente: Encuesta de Expectativas de Inflación al panel de analistas privados.

b) Que con la reducción aprobada el día de hoy, el nivel de la tasa de interés líder ha disminuido en 275 puntos básicos en lo que va del año, lo que debería coadyuvar a generar condiciones crediticias más favorables.

TASA DE INTERÉS LÍDER DE LA POLÍTICA MONETARIA

Enero 2007 - Septiembre 2009

Porcentaje



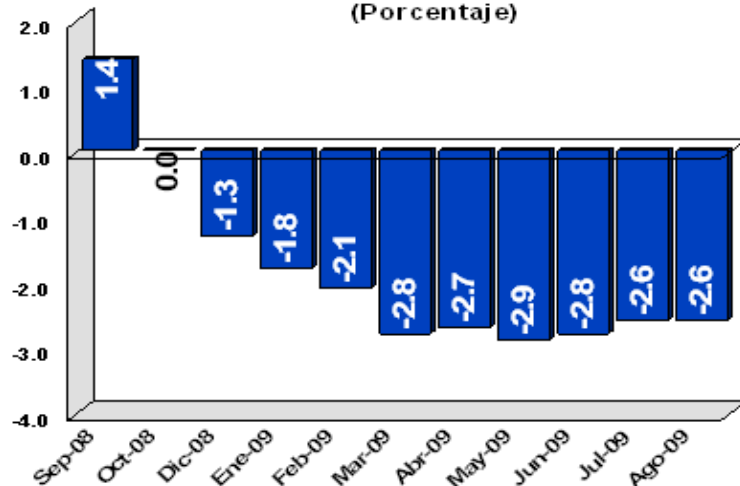
c) Que existen signos que apuntan a que la crisis económica global habría tocado fondo, lo cual, si bien es una señal positiva, todavía plantea importantes desafíos, razón por la cual los márgenes de acción para la política monetaria parecerían ser más limitados a futuro, de manera que las medidas que se adopten deben continuar siendo graduales y prudentes.



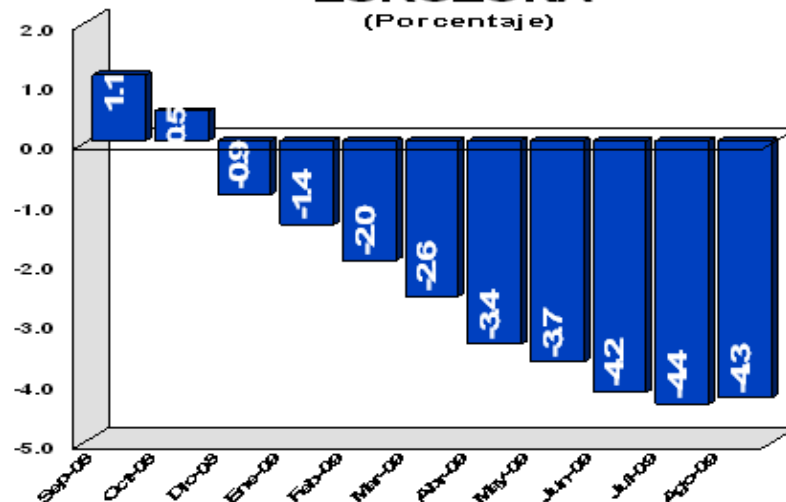
Para la mayoría de regiones y países, se ha detenido el deterioro de las perspectivas de crecimiento mundial para este año.

PROYECCIONES DE CRECIMIENTO ECONÓMICO PARA 2009

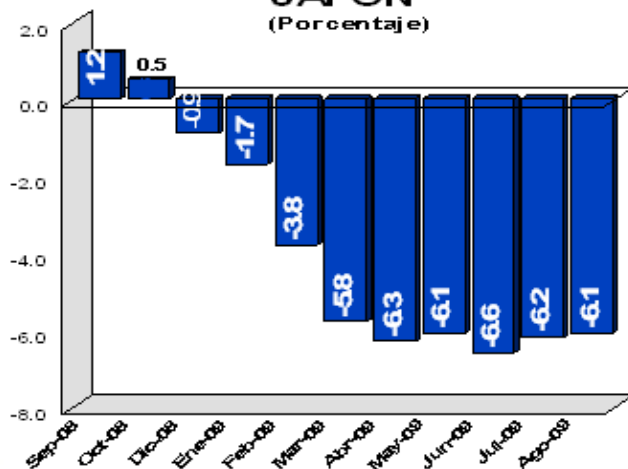
ESTADOS UNIDOS DE AMÉRICA (Porcentaje)



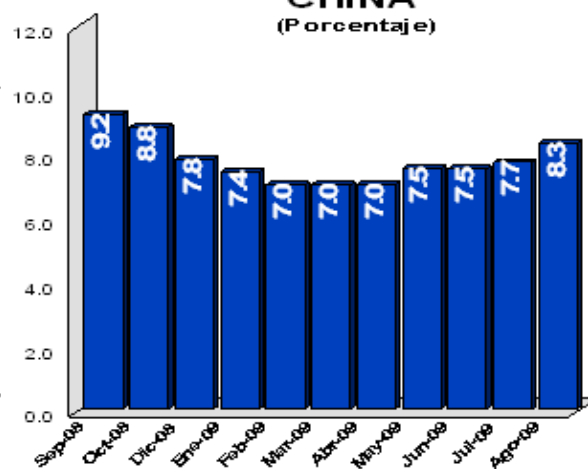
EUROZONA (Porcentaje)



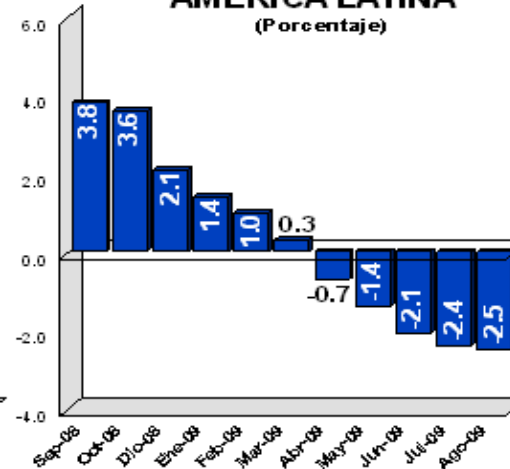
JAPÓN (Porcentaje)



CHINA (Porcentaje)



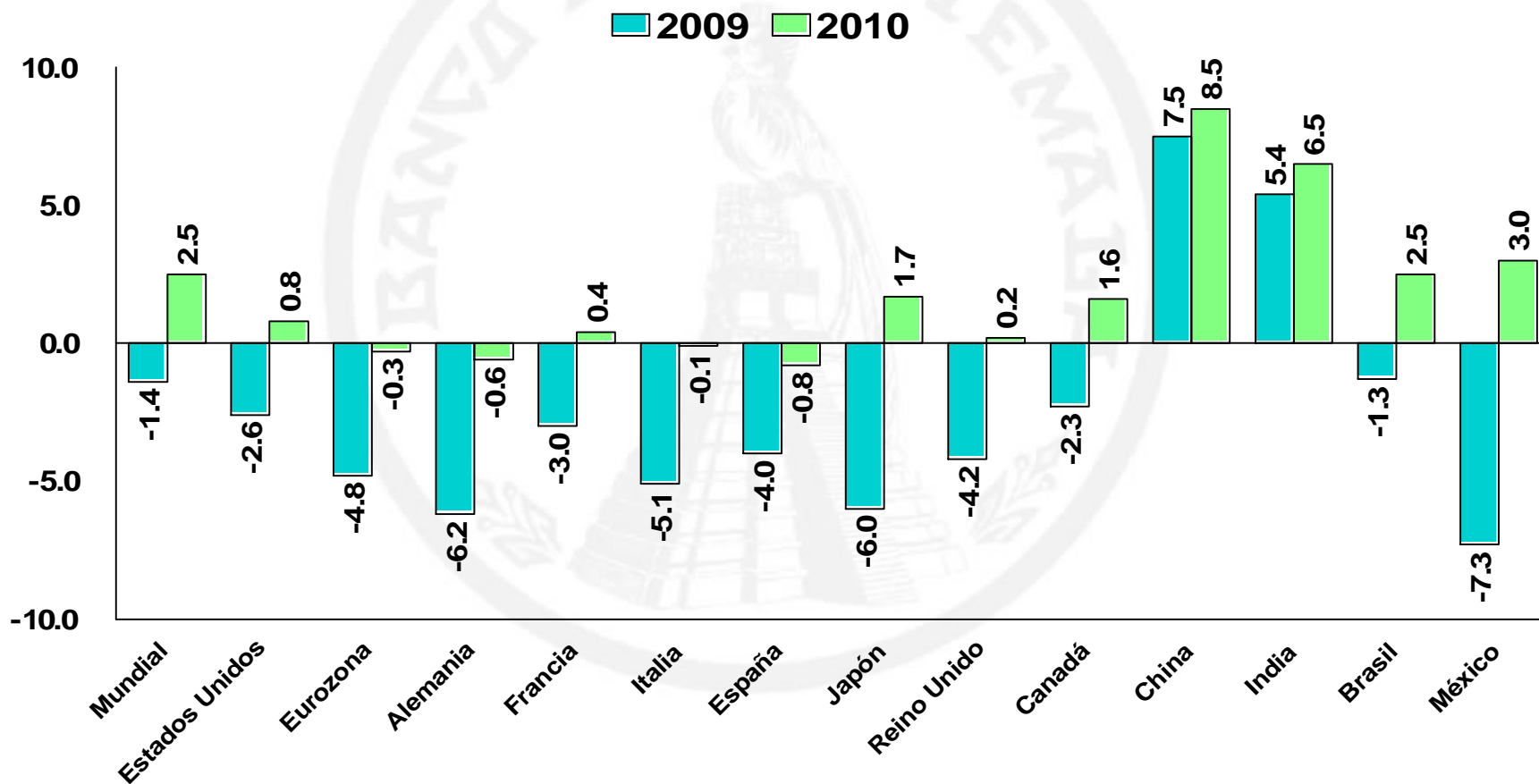
AMÉRICA LATINA (Porcentaje)



Fuente: Consensus Forecast

Con expectativas de una recuperación en 2010 para la economía mundial.

CRECIMIENTO ECONÓMICO - Porcentaje -

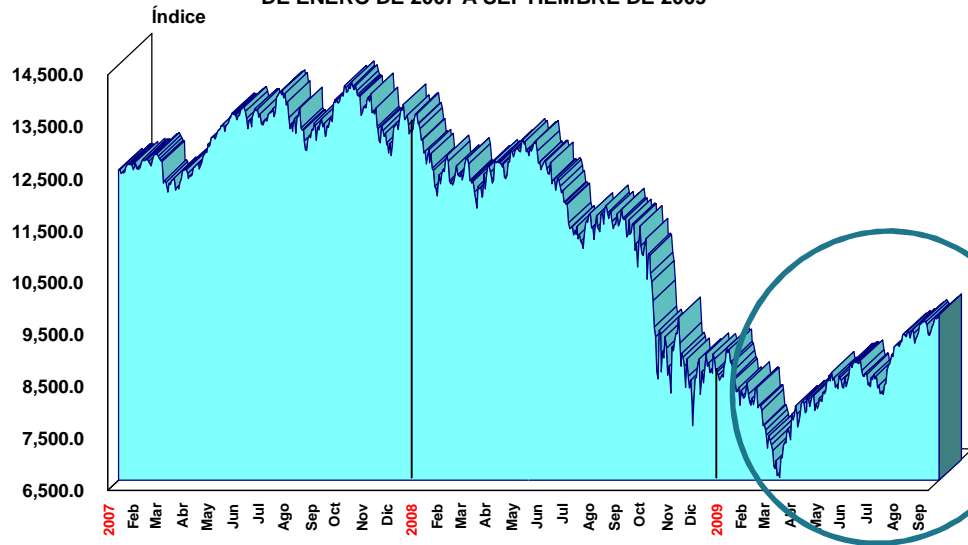


Fuente: Fondo Monetario Internacional. Actualización Informe Perspectivas de la Economía Mundial, Julio 2009.



DOW JONES

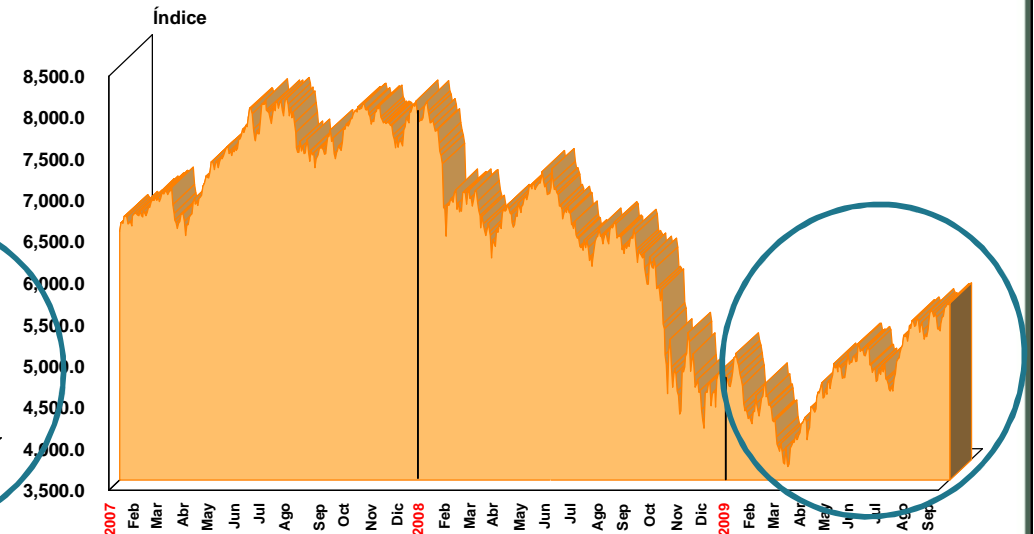
DE ENERO DE 2007 A SEPTIEMBRE DE 2009 1/



El DOW JONES es el índice de los principales valores industriales de la Bolsa de New York, monitorea el comportamiento de 30 compañías con el fin de proveer un parámetro del movimiento total de la bolsa. Estas compañías suelen ser las más importantes que cotizan en la Bolsa, pueden ser incluidas o excluidas de acuerdo a ciertos reglamentos. Ha funcionado como indicador de la Bolsa desde el 1 de octubre de 1928.
1/ Al 15 de septiembre.

DAX GERMANY

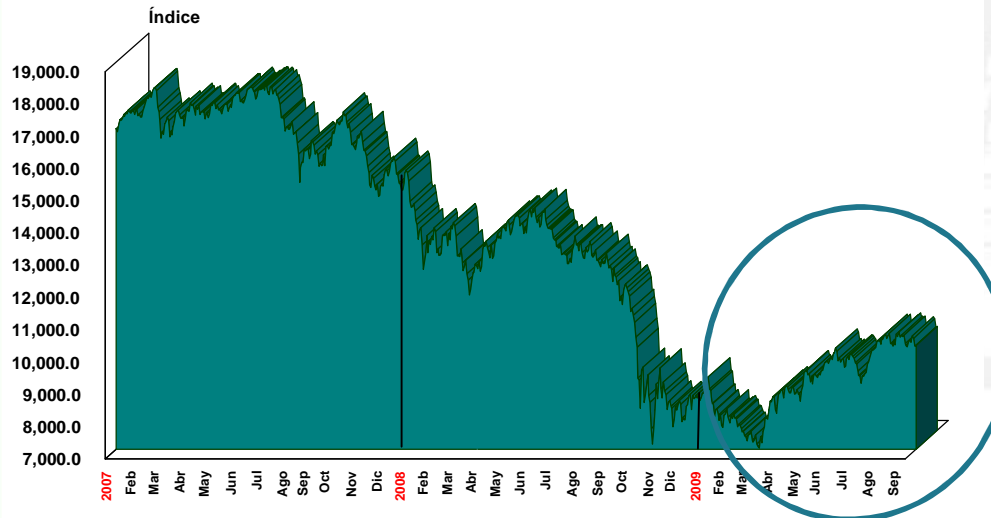
DE ENERO DE 2007 A SEPTIEMBRE DE 2009 1/



Es el índice más importante de la bolsa de Frankfurt. Está formado por la media ponderada de los 30 títulos de mayor capitalización de los que forman dicha bolsa. Es de base 1000 el 31 de diciembre de 1987.
1/ Al 15 de septiembre.

NIKKEI - 225 JAPÓN

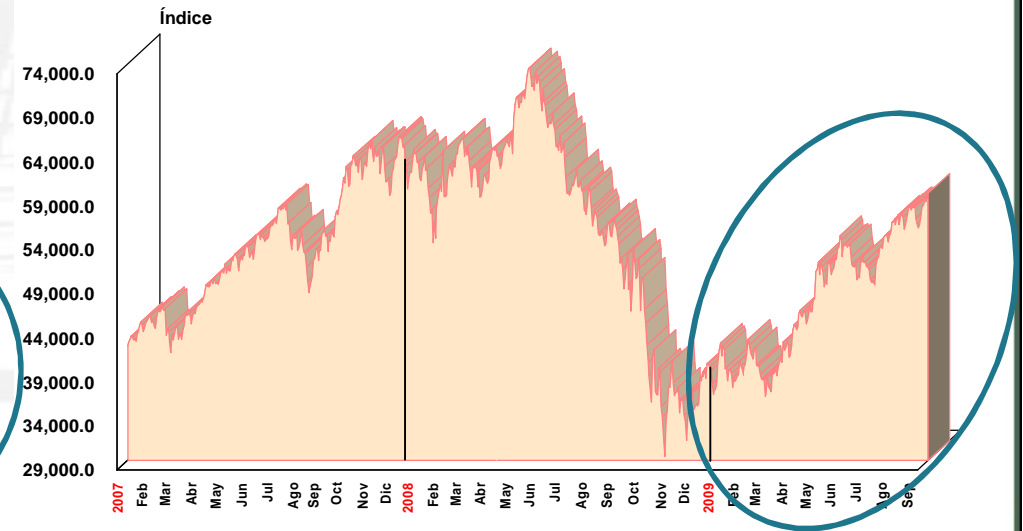
DE ENERO DE 2007 A SEPTIEMBRE DE 2009 1/



Es el índice más representativo de la bolsa de Tokio, ya que es la suma de las cotizaciones de las 225 compañías más importantes que cotizan en la bolsa de Japón. Fue publicado el 16 de mayo de 1949.
1/ Al 15 de septiembre.

BOVESPA BRASIL

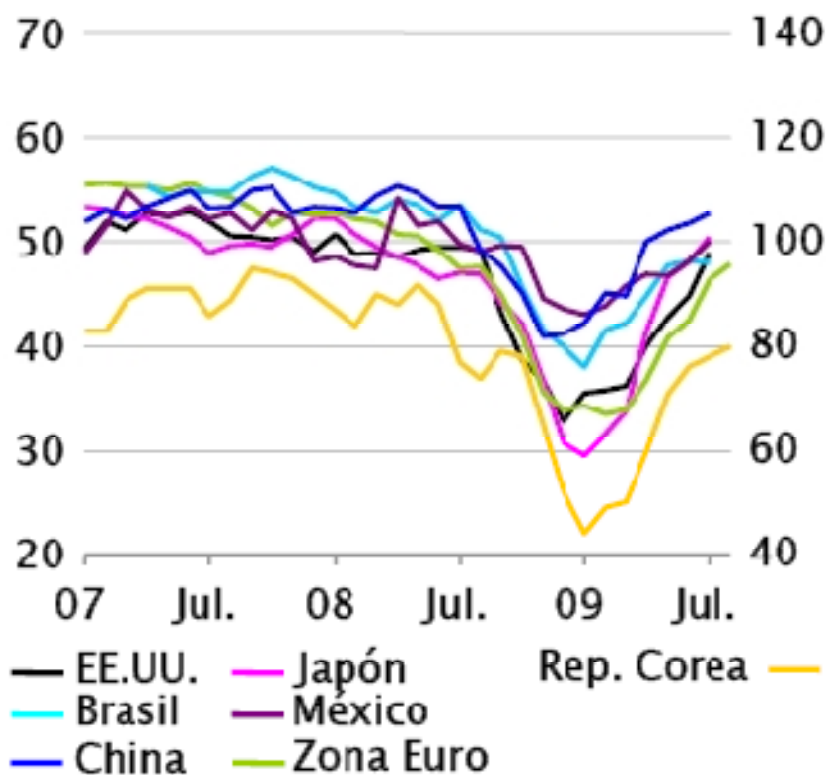
DE ENERO DE 2007 A SEPTIEMBRE DE 2009 1/



La Bolsa de Sao Paulo, Brasil presenta el índice Bovespa, el cual refleja el comportamiento en las negociaciones de acciones de la minera de hierro CVRD, de los productores de Celulosa, de la cervecera AmBev y Petrobras entre otros.
1/ Al 15 de septiembre.

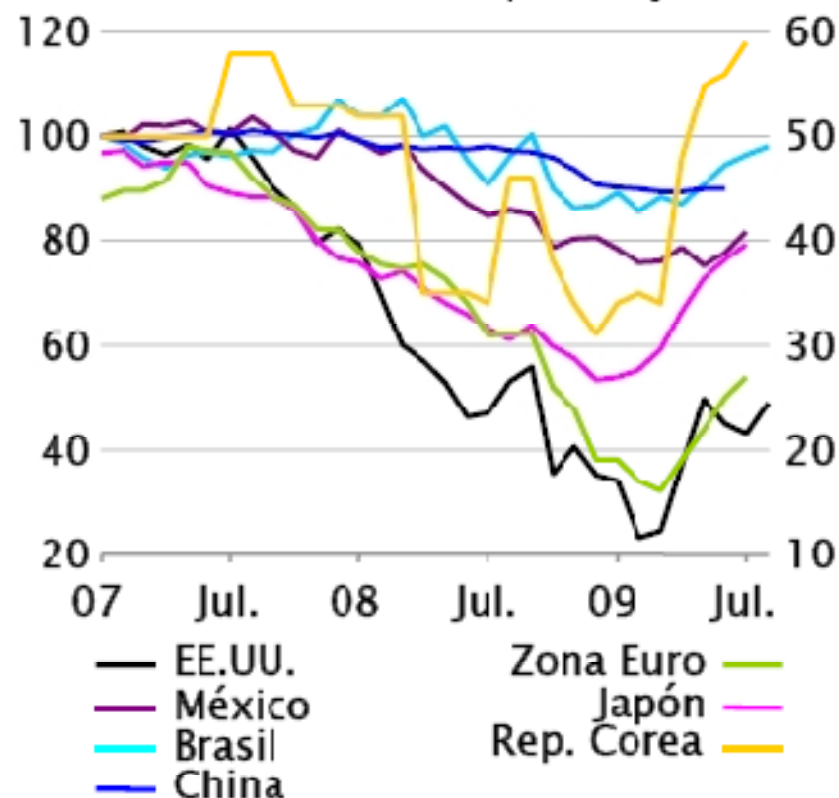
Confianza de empresario (1)

(índice de difusión, porcentaje)



Confianza del Consumidor (2)

(índice de difusión, porcentaje)



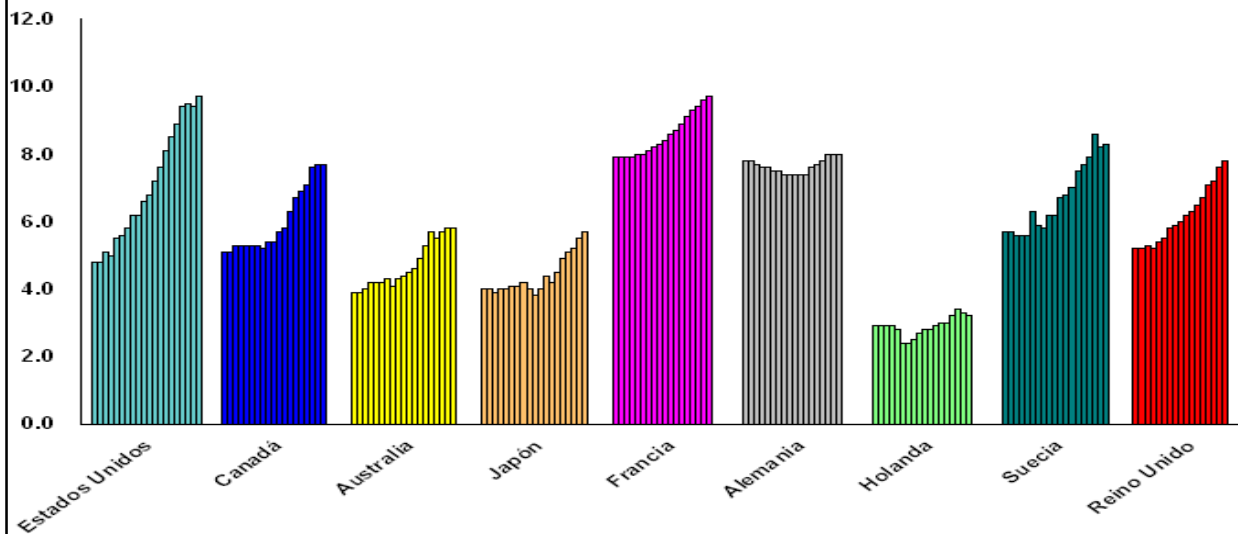
(1) República de Corea tiene pivote en 100, las demás en 50. (2) Las series de Japón, Zona Euro y República de Corea tienen pivote en 50. El resto de las series, son índices con base en enero 2007=100.

Fuente: Bloomberg y Banco Central de Chile



TASA DE DESEMPLEO

Enero 2008 - Agosto 2009
Porcentaje



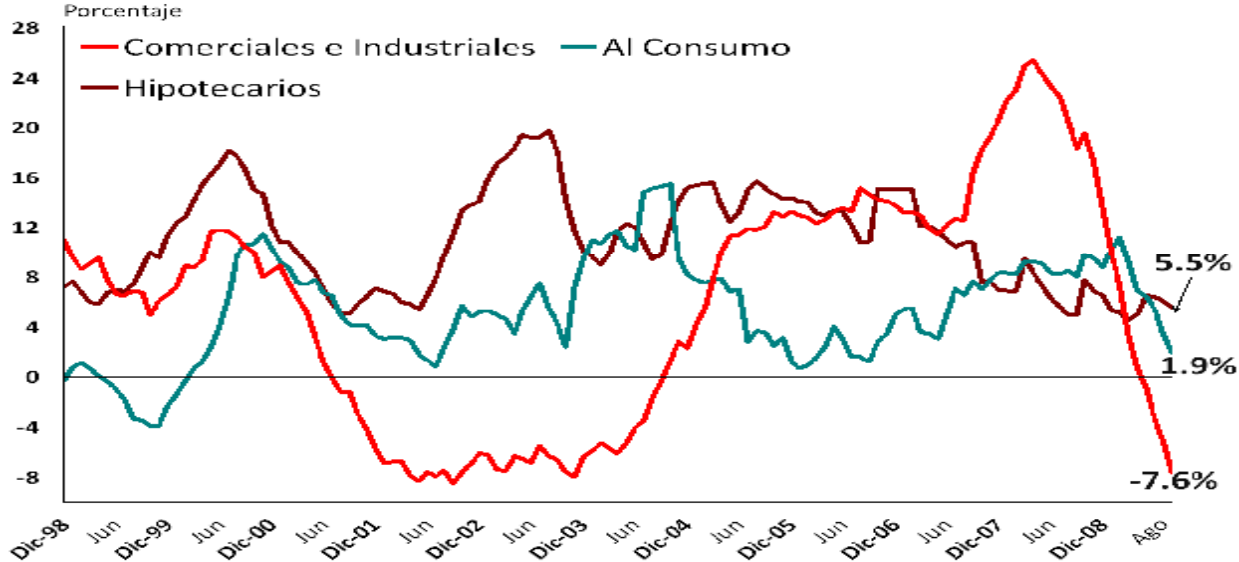
Fuente: Bureau of Labor Statistics

Otros indicadores se mantienen deprimidos, particularmente los relacionados con las tasas de desempleo y el mercado del crédito.

Estados Unidos de América

Variación interanual en préstamos de bancos comerciales

Porcentaje



Fuente: Federal Reserve Board.

En el seno de la Junta Monetaria hubo consenso en que el balance de riesgos de inflación para 2009 había mejorado respecto al anterior y consideró necesario continuar observando la evolución del mismo en términos del entorno interno y externo, a efecto de establecer sus cambios y orientación en la próxima decisión relativa a la tasa de interés líder.





MUCHAS GRACIAS
www.banguat.gob.gt

